



# BRZICE

## Krajinný okrsek č. 26



|                          |  |
|--------------------------|--|
| <b>Výměra okrsku</b>     | 712 ha   |
| <b>Zájmové obce</b>      | Brzice (712 ha)  |
| <b>Typologie dle ZÚR</b> | Lesozemědělské krajiny   |
| <b>Základní popis</b>    | Nejzápadnější výběžek území ORP, od severoseverozápadu k jihojihovýchodu rozdělený na dvě části zcela odlišného charakteru. Jeho větší část tvoří kopcovitá, ale přehledná zemědělská krajina po severovýchodní straně, strmě klesající od Komárova po Brzice. Menší část představuje jihozápadně ležící lesnaté údolí se zářezem řeky Běluňky. Celkově se jedná o odlehlé území. Brzice v těžištní poloze jsou dopravně obslouženy pouze jedinou silnicí, lemující východní hranici okrsku. Údolní část je od zbytku území dopravně izolovaná, dostupná ze severu od Vyhnánova, z jihu od Chvalkovic. |

|  |   |
|--|---|
| <b>Vlastní krajina dle ÚSK KHK</b>           | Zvičinsko-kocléřovský hřbet   |
| <b>Katastrální území</b>                     | Brzice (473 ha), Proruby (49 ha), Harcov (191 ha)                     |
| <b>Platná ÚPD</b>                            | ÚPO Brzice 2006, změna č. 1 ÚPO Brzice 2008, rozpracovanost ÚP Brzice |
| <b>Zpracované komplexní pozemkové úpravy</b> | k. ú. Brzice - ukončena 2016  |

## RÁMCOVÉ PODMÍNKY VYUŽITÍ (ÚZEMNÍ PLÁNY OBCÍ)

|  |  |
|--|--|
| <b>Podmínky pro uspořádání krajiny (vztah sídlo krajina)</b> | Dlouhodobě stabilizované a prostorově ucelené území. Neporušené založení jádra Brzic v severní části zastavěného území včetně kvality a originality veřejné návsi.   |
| <b>Využití ploch</b>   | Připravený rozvoj na východním okraji sídla k silnici bude silnicí ukončen, v západní části rozvoj OV u lesa neovlivní negativně rozvoj sídla. V osadách bez rozvoje. Návrh rybníka pod obcí.  |
| <b>Podmínky pro turismus a rekreační využití krajiny</b>     | Spíše omezené možnosti turistiky. Stávající existence dvou značených tras. V místě chybí atraktivní cíle.  |
| <b>Ochrana přírodních hodnot</b>                             | Přírodní hodnoty okrsku jsou koncentrovány do lesních porostů - Bokouš a zachovalého údolí Běluňky (VKP ze zákona). Přírodně hodnotnější jsou i plochy trvalých travních porostů a mezí v přímém kontaktu s Brzicemi. V rámci ÚPD tyto lokality stabilizovat v rámci nezastavitelných ploch.   |
| <b>Ochrana kulturních a historických hodnot</b>              | Urbanisticky cenné je založení obce, dále v obci již jen dvě nemovitě památky (krucifix a smírčí kříž, ležící navíc mimo hranice okrsku). Území si udržuje svoji původní tvář, v jejíž dochovanosti spočívá i její specifická hodnota.   |
| <b>Ochrana estetických hodnot a krajinného rázu</b>          | Z jedné části vytváří okrsek otevřený krajinný prostor bez speciálních orientačních bodů či dominant, prakticky bez rizik na porušení krajinného rázu. Druhou zcela odlišnou částí je do terénu zařízlé, obtížně dostupné a prakticky neporušené údolí řeky Běluňky, zasluhující ochranu nad rámec VKP „ze zákona“.  |
| <b>Podmínky pro zlepšení vodního režimu</b>                  | Vytváření územních podmínek (nezastav. území) v rámci vodotečí a jejich okolí. Dále v rámci ÚPD stabilizovat plochu technické infrastruktury pro budoucí umístění kořenové ČOV (recipient bezejmenný přítok říčky Běluňky) a poldrů v údolnicích nad Brzicemi.   |
| <b>Podmínky protierozní ochrany a ochrany ZPF a PUPFL</b>    | Zemědělská půda v okrsku se rozprostírá zhruba na 289 ha, což činí téměř 41 % výměry celého okrsku. U přibližně 78 % půdních bloků je evidována kultura standardní orná půda a u přibližně 21 % půdních bloků je evidován trvalý travní porost.<br>Lesní porosty tvoří v rámci okrsku přibližně 320 ha, což činí přibližně 45 % výměry celého okrsku. Z hlediska kategorizace zcela dominují lesy hospodářské. Z hlediska podrobnějšího popisu lesních ekosystémů převažují hospodářské lesy jehličnaté, bučiny a lužní a mokřadní lesy. Klasifikace dle smíšenosti vykazuje zastoupení jehličnatých lesů téměř 92 %, smíšené porosty pak mají zastoupení přibližně 7 %. Z |

|   |  |
|---|--|
|   | hlediska potenciální přirozené vegetace lze v území identifikovat oblast černýšové dubohabřiny a bikové a jedlové doubravy. Zájmový okrsek se nachází ve třetím – dubovo-bukovém a čtvrtém – bukovém lesním vegetačním stupni.   |
| <b>Podmínky pro zlepšení biodiverzity a ekologické stability</b>              | Jedná se o okrsek s územími ekologicky relativně méně stabilními v polní části na severu se stabilizovanými částmi v rámci lesních porostů na západě okrsku mimo sídla. Z hlediska fragmentace se jedná o okrsek s nízkou mírou fragmentace krajiny. Okrajově na severní území okrsku zasahuje migrační koridor velkých savců. V rámci lesních partií je vymezen regionální biokoridor (RBK 751/2) a biocentrum (RBK H066 Harcovské) ÚSES. V rámci ÚPD zpřesnit vymezené regionální prvky ÚSES ze ZÚR KHK včetně lokálních vložených biocenter. Od vymezení regionálního ÚSES dále zpřesnit a stabilizovat vedení lokálního ÚSES (zajistit návaznost mezi katastry obcí). V rámci vymezení ÚSES v ÚPD dbát na nejnovější metodická doporučení MŽP (zejména reprezentativnost a typ spojovaných cílových společenstev, pro který je ÚSES vymezován).<br>Území si ponechá svoji tvář i nadále s minimem korektur stavebních i krajinných. Dělení větších půdních bloků je žádoucí. |
| <b>Podmínky pro využití brownfields a míst se zvýšenou ekologickou zátěží</b> | V okrsku nelze dle ÚAP ORP Náchod identifikovat žádné lokality s plochami starých ekologických zátěží. Lze konstatovat, že v rámci tohoto okrsku není nutno stanovovat podrobnější doporučení z hlediska starých ekologických zátěží. Brownfields se v území nevyskytují.  |

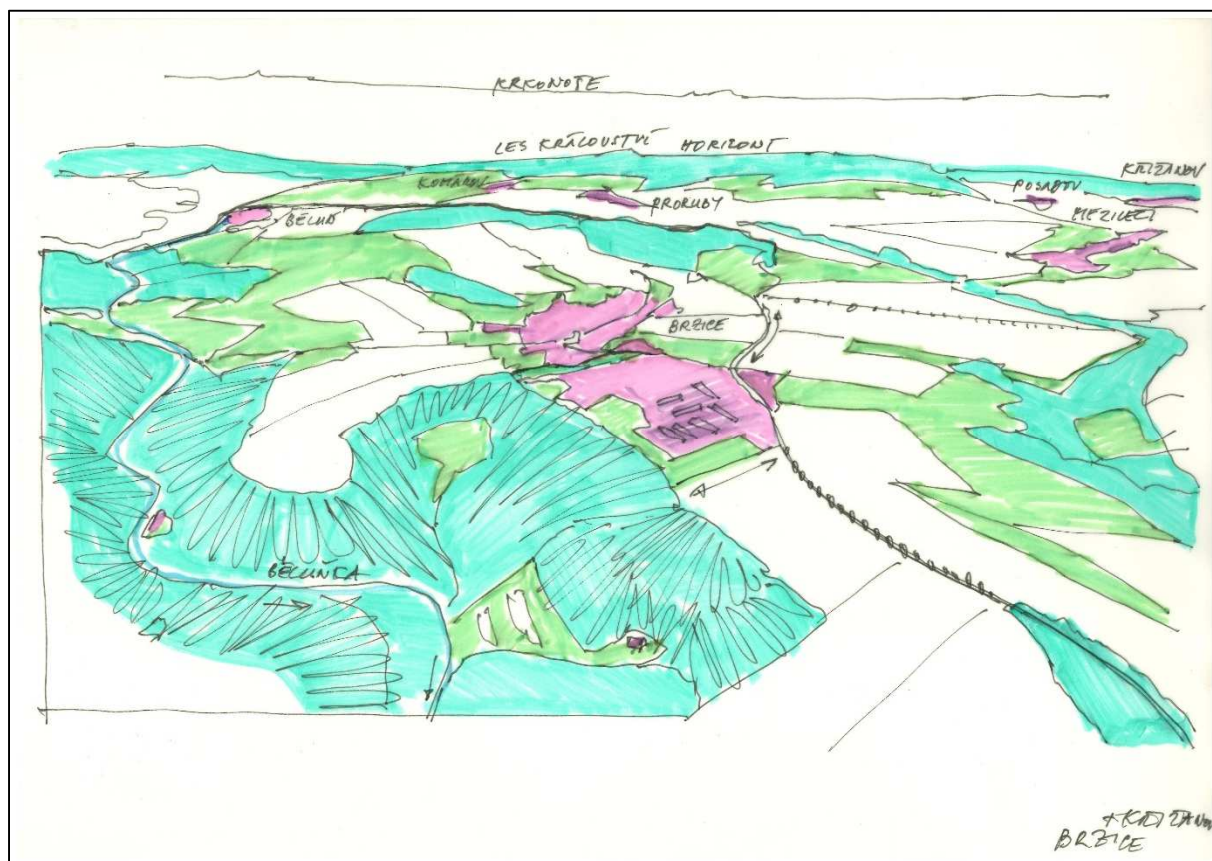
## RÁMCOVÁ DOPORUČENÍ PRO OPATŘENÍ (VEŘEJNÁ SPRÁVA, SPRÁVCI ÚZEMÍ, VLASTNÍCI)

|   |  |
|---|--|
| <b>Doporučení pro zlepšení vodního režimu</b> | Nad Brzicemi realizovat dva suché poldry pro zadržení povodní z přívalových srážek. Zajistit a podpořit retenci v nivě Bělušky mimo zastavěné území a dále podpořit PBPO snížením kapacity koryta revitalizací a formou zvýšení kapacity rozlivů do údolní nivy, které se podílí na transformaci povodňových průtoků. V rámci zastavěného území vhodně kombinovat opatření PBPO (zkapacitnění koryta a urychlení odtoku, složený profil se stěhovavou kynetou - revitalizovaným korytem, možnost ohrázování zastavěných území) + technická PPO<br>Na plochách polí a trvalých travních porostů zvážit funkčnost a význam starých melioračních investic, které jsou v mnoha případech již kontraproduktivní i pro konvenční zemědělské hospodaření. Cílem je přinést do ploch zemědělské krajiny plochy mokřadů, tůní a revitalizovaných drobných vodních toků či historických melioračních struh sloužících ke zpomalení odtoku. |
| <b>Doporučení pro zemědělství</b>             | Na základě výsledků analytické části týkající se zemědělského půdního fondu v zájmovém okrsku lze konstatovat, že lze u některých pozemků v tomto okrsku identifikovat zvýšené ohrožení vodní erozí. V rámci tohoto okrsku je doporučeno klást důraz na dodržování pravidel protierozní ochrany, především z hlediska organizačních a agrotechnických protierozních opatření.<br>Jako problematické katastrální území se v rámci tohoto okrsku jeví k. ú. Brzice. V okrsku je doporučeno v maximální možné míře provádět obdělávání orné půdy po vrstevnici, vyloučit erozně nebezpečné plodiny z osevních postupů a realizovat další organizační a agrotechnická protierozní opatření. Doporučeno je rovněž členit rozlehlější půdní bloky travnatými pásy. Přednostně je doporučeno zaměřit se na půdní blok 9702/6 (k. ú. Brzice).  |



|  |  |
|--|--|
|  | Podrobnější požadavky na realizaci zatravnění nebo protierozních opatření technického charakteru nejsou v tomto okrsku stanoveny.  |
| <b>Doporučení pro lesní hospodářství</b>                 | V rámci nových výsadeb v okrsku je nutno respektovat stanovištní podmínky. V případě tohoto okrsku se jedná především o zvyšování zastoupení smíšených lesních porostů. Mezi doporučené dřeviny patří např. buk lesní, dub zimní, habr obecný a jedle bělokorá.<br>Z hlediska těžebně-dopravních technologií bylo v rámci okrsku identifikováno několik porostů, ve kterých je doporučeno aplikovat specifické těžebně-dopravní technologie. Tyto lesní porosty jsou zřejmé z mapových příloh územní studie krajiny. |
| <b>Doporučení pro tvorbu ekologicky stabilní krajiny</b> | Stávající aleje a stromořadí doprovázející polní cesty udržovat a dosazovat. V severní části okrsku je celá řada míst pro novou výsadbu na pomezí půdních bloků a podél stávajících i historických polních cest (např. jako interakční prvky ÚSES).  |
| <b>Doporučení pro prostupnost krajiny</b>                | Migrační prostupnost bioty: Migrační prostupnost není v okrsku zásadně omezena. Zachovat přírodní charakter údolí říčky Bělušky.<br>Lidská prostupnost: Prostupnost krajiny je pro turisty, cyklisty i civilisty dostatečná. Krajina je volná, nerozplocená.   |
| <b>Ostatní doporučení</b>                                | Turistika: Podmínky pro turisty nejsou prioritou rozvoje území, chybí atraktivní cíle. Zátěže z turismu nejsou relevantní.<br>Staré ekologické zátěže: Vzhledem ke skutečnosti, že v okrsku nebyly identifikovány žádné staré ekologické zátěže, není z tohoto hlediska nutno stanovovat žádné specifické doporučení.  |

## SCHÉMA KRAJINNÉHO OKRSKU



## FOTODOKUMENTACE

Panorama návsi



Kaplička na návsi



Návesní rybník





Zástavba Brzic v horní poloze



Zástavba u zemědělského areálu

